

# Betri upplýsingar, betri ákvarðanir

**Hrefna Ö. Sigfinnsdóttir**  
Framkvæmdastjóri Eignastýringar og miðlunar

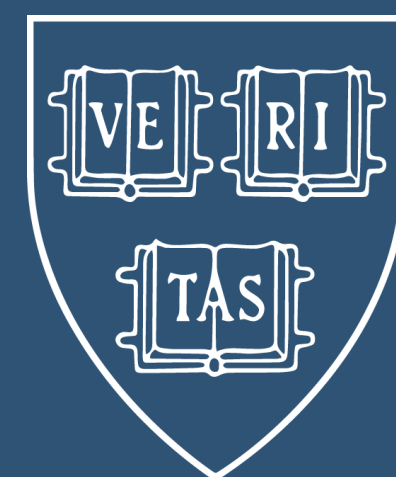


# Jákvæð fylgni á milli frammistöðu í sjálfbærni og arðsemi

“In 2015, Oxford University undertook the most in-depth review of studies of the link between ESG performance and financial performance. From over 200 academic papers, the review found an 80% positive correlation between the company’s ESG position and its stock price performance. Furthermore, a 2015 report by George Serafeim from Harvard Business School, entitled „Corporate Sustainability: First Evidence of Materiality“ found that companies which demonstrate good performance on ESG issues that matter for their industry subsequently outperform their peers.”



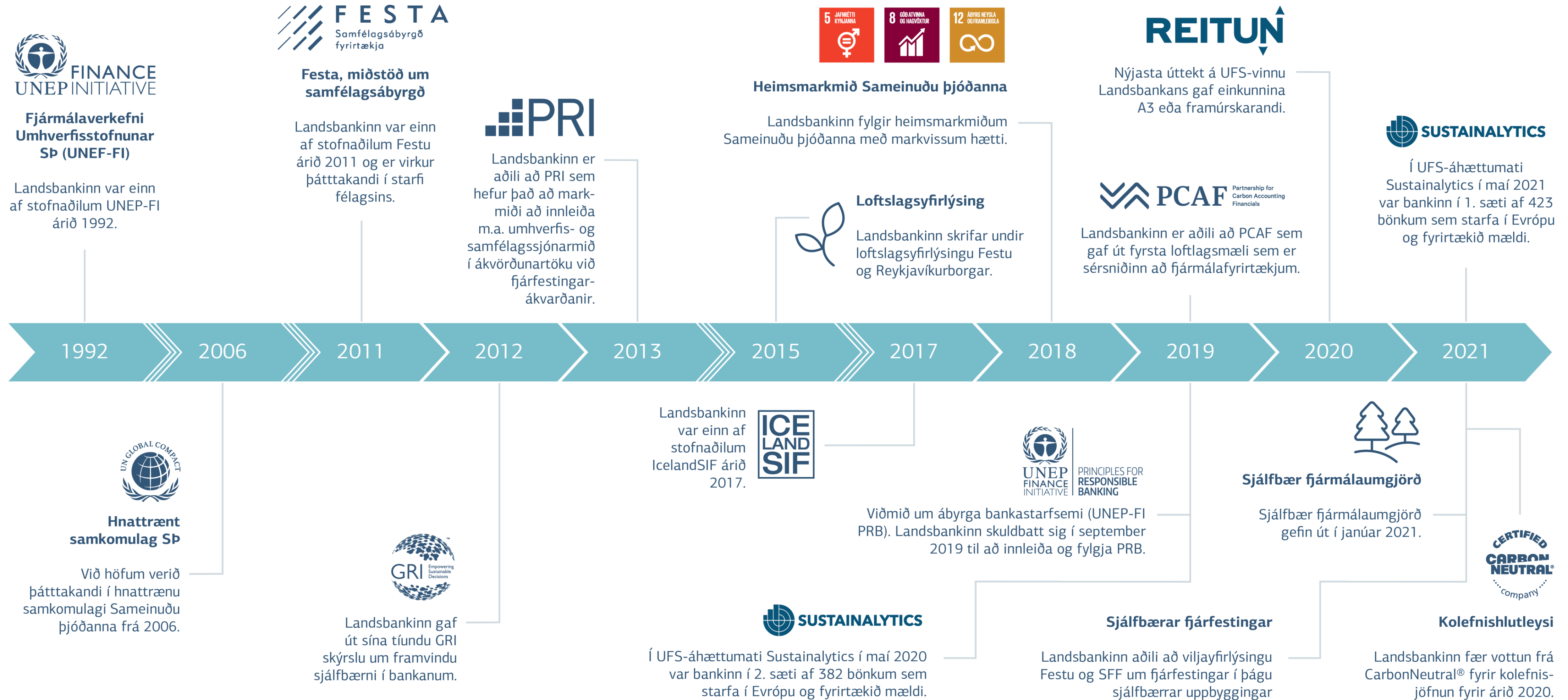
UNIVERSITY OF  
OXFORD



HARVARD  
UNIVERSITY

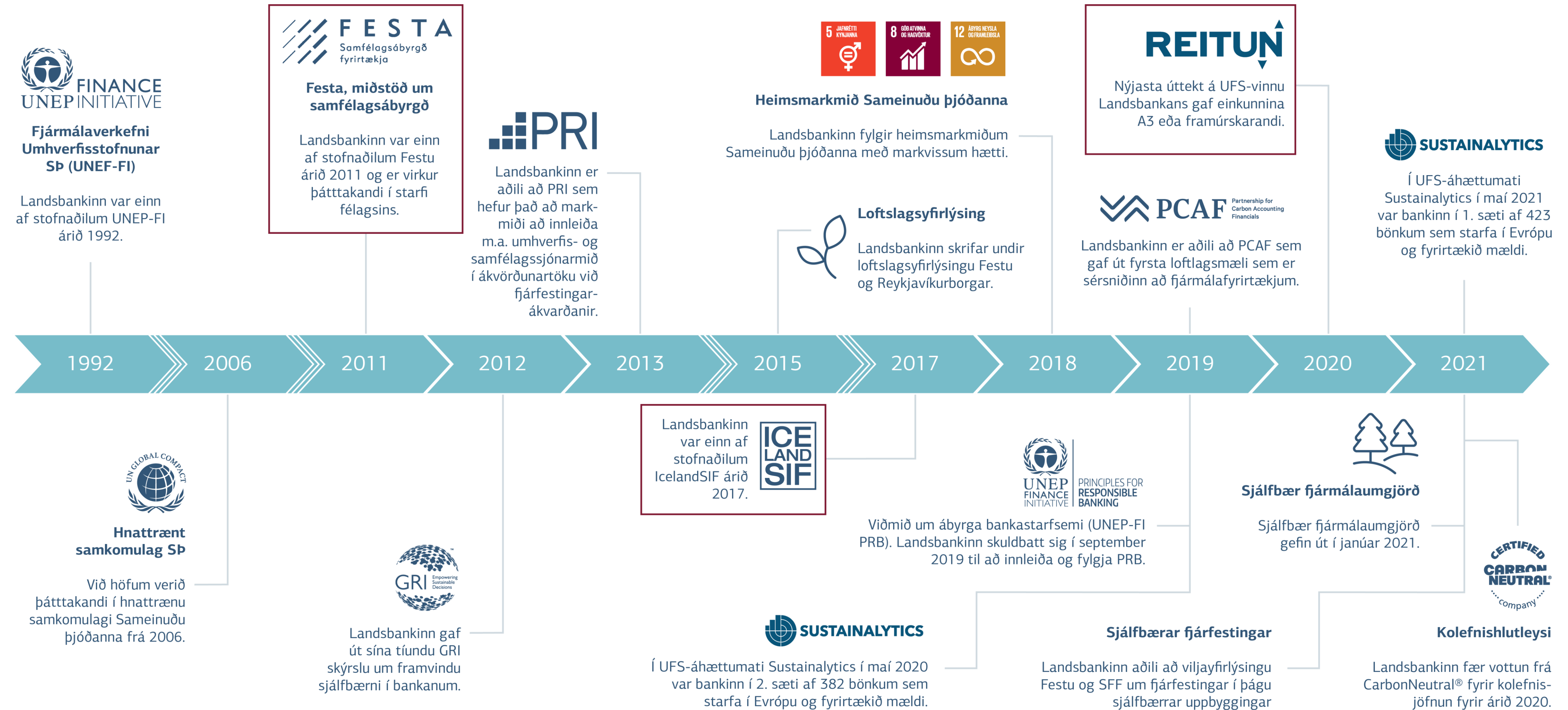
# Vinnum saman að sjálfbærni

## - Árangur í sjálfbærni næst þegar allir taka þátt og deila þekkingu



# Vinum saman að sjálfbærni

- Árangur í sjálfbærni næst þegar allir taka þátt og deila þekkingu



# Stefna Landsbankans í ábyrgum fjárfestingum

---

## Stefnan

- Stefnan sett árið 2013 og strax gerð opinber
- Bestu viðmið um ábyrgar fjárfestingar (PRI) til hliðsjónar
- Horft til reynslu annarra fjármálastofnana
- Rammi til að samþætta sjálfbærni í fjárfestingarákvarðanir
- Skilvirk og trúverðug nálgun á álitaefni
- Gagnkvæm upplýsingagjöf varðandi ábyrgar fjárfestingar

## Aðferðafræðin

- Áhersla á fyrirbyggjandi aðgerðir
- Hagur fjárfesta og bankans betur tryggður til langtíma með samræðum við fyrirtæki um sjálfbærni
- Starfshættir bankans í málaflokknum byggja á:
  - Umhverfismál, félagslegir þættir og stjórnarhættir eru skoðaðir við greiningar og fjárfestingarákvarðanir
  - Virkum samræðum
  - Neikvæð skimun - undantekningartilvik



Hvað viljum við vita?

# Umhverfismál (U)

Hefur fyrirtækið sett sér stefnu um umhverfismál?

**Ef já,** hefur fyrirtækið fengið einhverja vottun um slíkt?

**Ef nei,** ætlar fyrirtækið að setja sér slíka stefnu?

Er fyrirtækið aðili að loftslagsyfirlýsingu Festu og Reykjavíkurborgar?

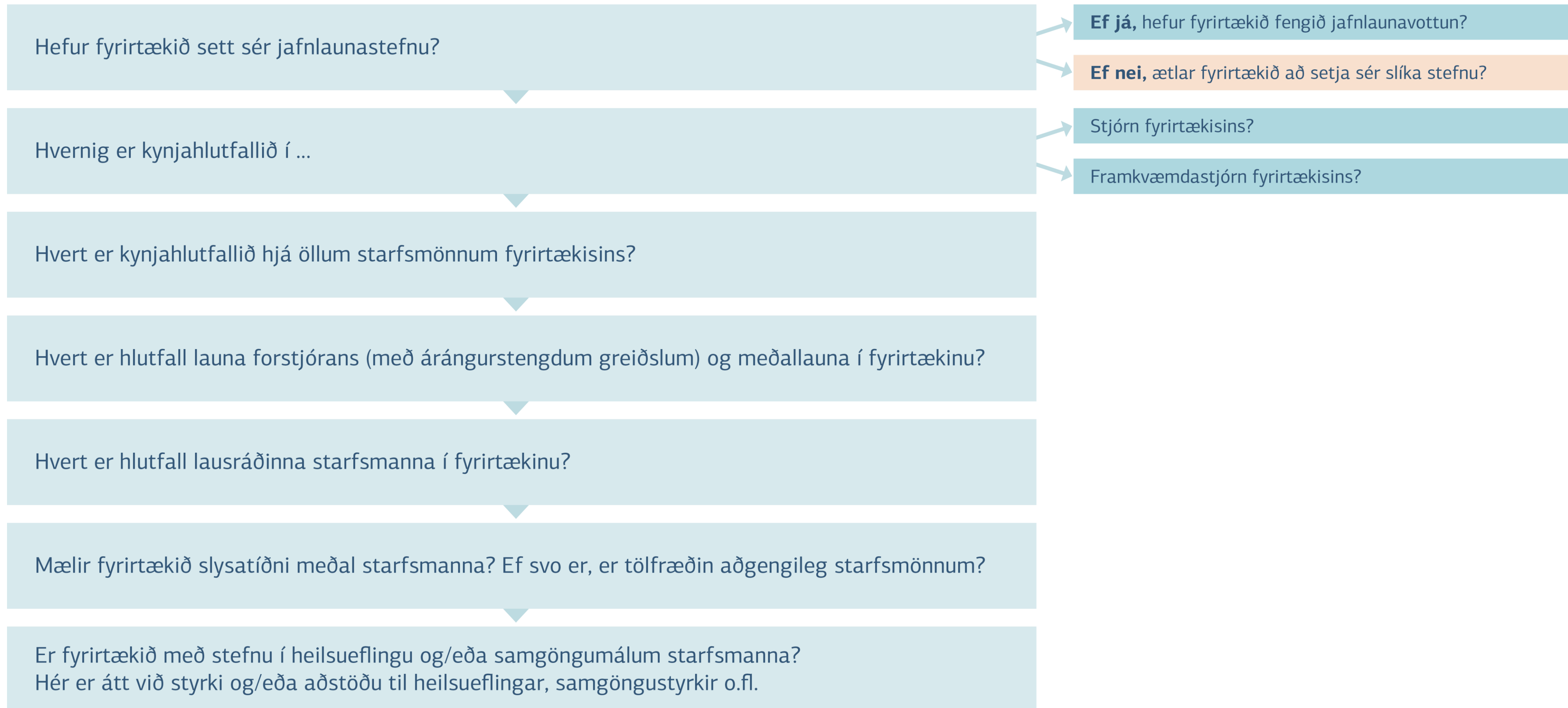
Mælir fyrirtækið umhverfissporið sitt?

**Ef nei,** áætla fyrirtækið að gera slíkt í náinni framtíð?

Hefur fyrirtækið markað fræðsluáætlun eða boðið starfsmönnum upp á kennslu í umhverfismálum?

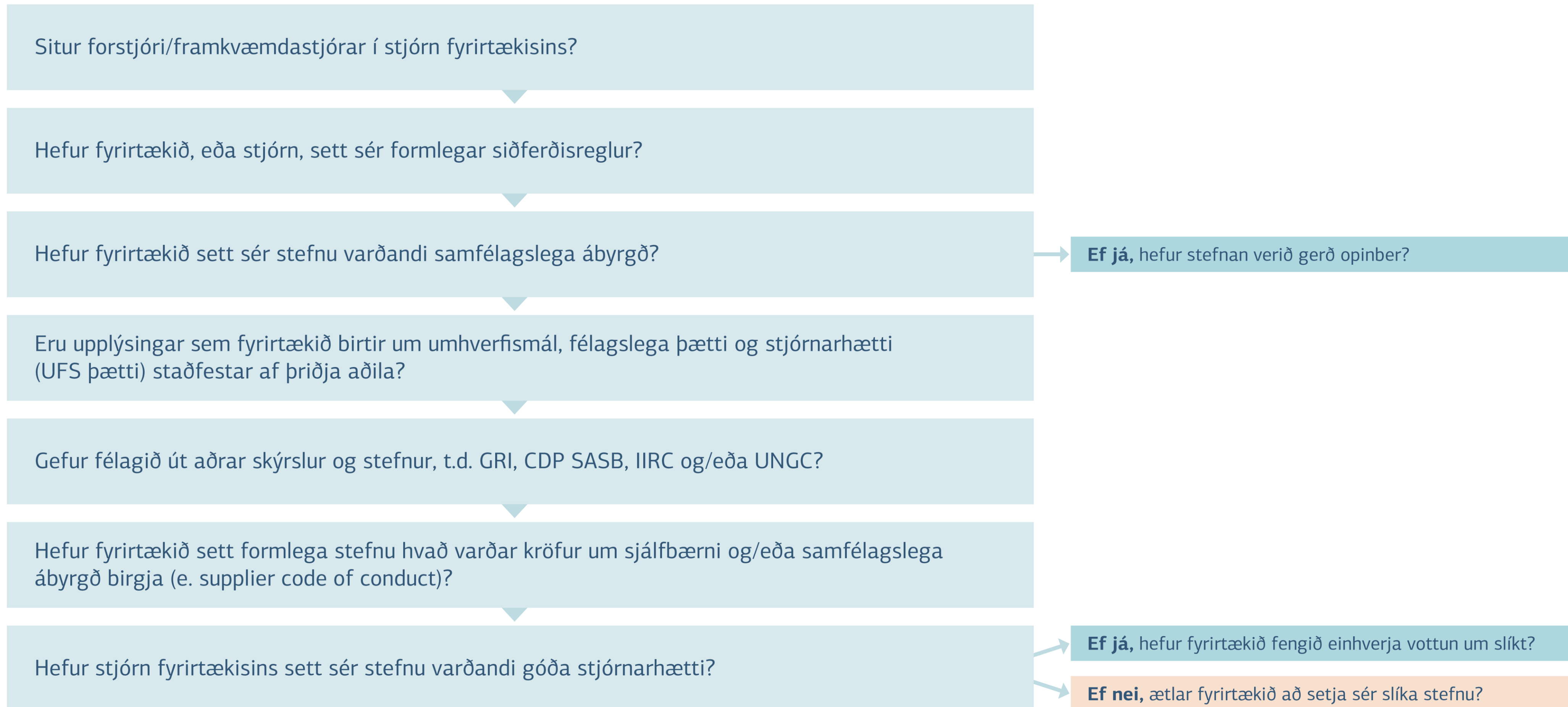
Hefur fyrirtækið á einhvern hátt verið lagalega ábyrgt vegna skaðlegra umhverfisáhrifa?

# Félagslegir þættir (F)





# Stjórnarhættir (S)



# Leiðbeiningar Kauphallarinnar

## Umhverfi



- E1. Losun gróðurhúsalofttegunda
- E2. Losunarkræfni gróðurhúsalofttegunda
- E3. Orkunotkun
- E4. Orkukræfni
- E5. Samsetning orku
- E6. Vatnsnotkun
- E7. Umhverfisstarfsemi
- E8. Loftslagseftirlit/stjórn
- E9. Loftslagseftirlit/stjórnendur
- E10. Mildun loftslagsáhættu

## Félagslegir þættir



- S1. Launahlutfall forstjóra
- S2. Launamunur kynja
- S3. Starfsmannavelta
- S4. Kynjafjölbreytni
- S5. Hlutfall tímabundinna starfskrafta
- S6. Aðgerðir gegn mismunun
- S7. Vinnuslysatiðni
- S8. Hnattræn heilsa og öryggi
- S9. Barna- og nauðungarvinna
- S10. Mannréttindi

## Stjórnarhættir



- G1. Kynjahlutfall í stjórn
- G2. Óhæði stjórnar
- G3. Kaupaukar
- G4. Kjarasamningar
- G5. Siðareglur birgja
- G6. Siðferði og aðgerðir gegn spillingu
- G7. Persónuvernd
- G8. Sjálfbærnisráðsla
- G9. Starfsvenjur við upplýsingagjöf
- G10. Gögn tekin út/sannreynd af ytri aðila

# Landsbankinn fær góða umsögn hjá Sustainalytics

---



Í UFS-áhættumati Sustainalytics í maí 2021 var bankinn í 1. sæti af 423 bönkum sem starfa í Evrópu og fyrirtækið mældi.