



Neysla Íslendinga færir út fyrir landsteinana

Kortavelta Íslendinga jókst lítillega milli ára í janúar. Innanlands mátti aðallega greina aukningu í kaupum á þjónustu ferðaskrifstofa. Ferðaþorsti Íslendinga er greinilega mikill og er gert vel við sig í utanlandsferðum á nýju ári.

Seðlabanki Íslands birti í morgun gögn um veltu innlendra greiðslukorta í janúar.¹ Samanlagt jókst kortavelta um 10% milli ára miðað við fast gengi og fast verðlag, sem er minnsti vöxtur sem hefur mælst síðan í júlí í fyrra og mögulega til marks um að mikill fjöldi veirusmita í mánuðinum hafi dregið úr neyslulvilja og -getu fólks. Til samanburðar var vöxturinn 14% milli ára í desember og 20% í nóvember.

Mikið verslað við útlönd

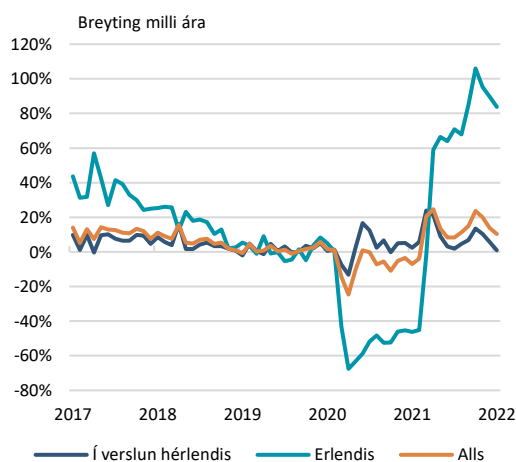
Alls nam velta tengd verslun og þjónustu innanlands 66 mö.kr. og jókst um aðeins 1% milli ára á föstu verðlagi. Kortavelta Íslendinga erlendis nam 15 mö.kr. og jókst um 84% milli ára miðað við fast gengi. Helsta breytingin sem nú sést á neyslumynstri Íslendinga er að neyslan færir út fyrir landsteinana og er vöxturinn nú nær alfarið tilkominn vegna aukinnar neyslu hjá erlendum söluaðilum.

Kortavelta Íslendinga erlendis mælist svipuð og í janúar 2020 fyrir faraldur, aðeins 1% minni miðað við fast gengi. Brottfarir Íslendinga í gegnum Leifsstöð voru aftur á móti aðeins 40% af því sem þær voru í janúar fyrir faraldur sem sýnir að fólk geri talsvert betur við sig í utanlandsferðum nú en áður, auk þess sem netverslun verður sífellt vinsælli.

Neysla innanlands lituð af faraldrinum

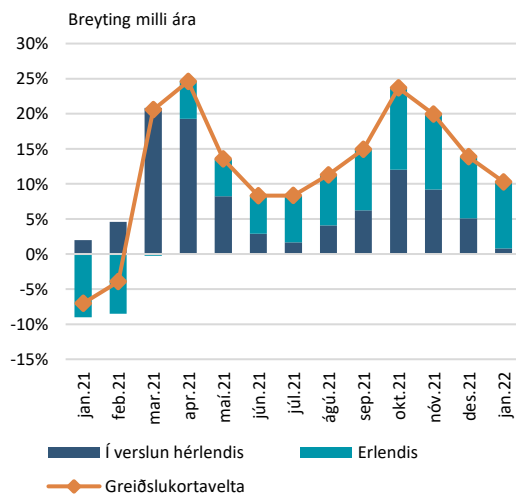
Innanlands mældist kortavelta Íslendinga 3% meiri í janúar í ár samanborið við janúar 2020, en svipuð og í janúar í fyrra. Ef litið er til kortaveltu eftir þeim útgjaldaliðum sem Rannsóknarsetur verslunarinnar

Greiðslukortavelta



Mánaðarleg gögn. Greiðslukortavelta í verslun hérlendis raunvirt með VNV án húsnæðis. Velta erlendis raunvirt með vísitölu meðalgengis. Heimild: Seðlabanki Íslands, Hagstofa Íslands, Hagfræðideild Landsbankans

Greiðslukortavelta og framlag innanlands og erlendis



Greiðslukortavelta í verslun hérlendis raunvirt með VNV án húsnæðis. Velta erlendis raunvirt með vísitölu meðalgengis. Heimild: Seðlabanki Íslands, Hagstofa Íslands, Hagfræðideild Landsbankans

¹ Í þessari greiningu er litið til allrar greiðslukortaveltu í verslun og þjónustu innanlands (önnur viðskipti en í banka) og erlendis er litið til allrar kortanotkunar.



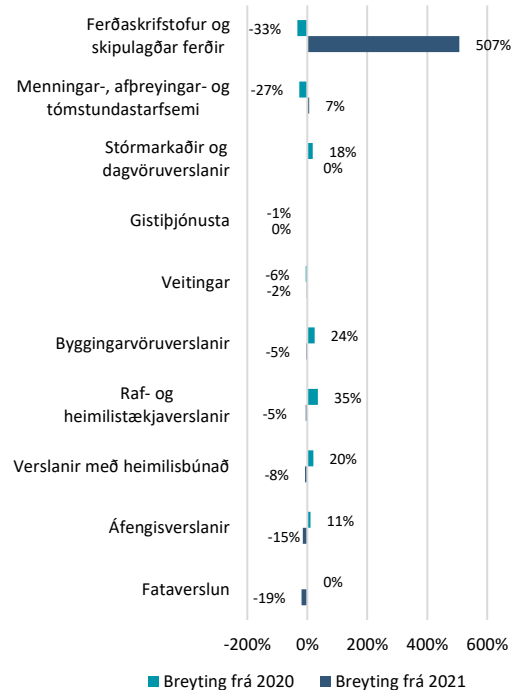
birtir eru merki faraldursins nokkuð skýr. Breyting er að verða frá árinu 2021 í átt að auknum þjónustukaupum. Mest áberandi er aukning í kaupum á skipulögðum ferðum og þjónustu ferðaskrifstofa sem sexfaldaðist milli ára.

Samdráttur sést aftur á móti milli ára í kaupum á ýmsum vörum sérverslana á bilinu 5-19%. Mestur er samdrátturinn í fatakaupum sem er mögulega til marks um auknar utanlandsferðir og verslun þar. Sé þó miðað við janúarmánuð fyrir faraldur sést að aukningin er allt að 35% milli ára í hinum ýmsu verslunum. Mest er aukningin í raf- og heimilistækjaverslunum sem sýnir að þó lífið sé smám saman að komast í sama horf og fyrir faraldur sjást enn merki þess í neyslumynstrinu þar sem fólk vill gera vel við sig heima, þrátt fyrir auknar utanlandsferðir.

Staða heimila almennt góð

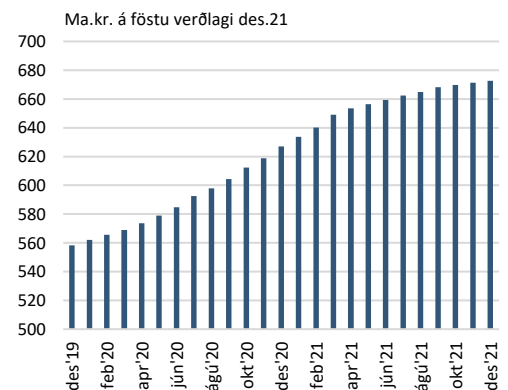
Það hefur vakið athygli, í gegnum allan þennan faraldur og þá kreppu sem hann olli, hversu vel heimilin hafa komið út. Kaupmáttur hefur aukist og það á tímum þar sem takmarkanir eru á neyslumöguleikum fólks. Afleiðingar eru m.a. þær að sparnaður margra hefur aukist. Innistæður heimila á velti- og óbundnum innlánsreikningum hjá innlánastofnunum mælast nú um 20% meiri en þær voru við upphaf árs 2020. Það bendir því til þess að heimilin séu ekki að fara fram úr sér í neyslu og séu heldur ekki farin að ganga á þann uppsafnaða sparnað sem myndaðist þegar takmarkanir voru sem mestar. Þetta gefur vísbendingu um að eftirspurn muni áfram mælast nokkuð mikil í hagkerfinu næstu misseri, þrátt fyrir hækkandi vexti, og að neysla verði eftir því.

Kortavelta Íslendinga innanlands í janúar



Greiðslukortavelta raunvirt með viðeigandi undirlíð VNV. Heimild: Rannsóknarsetur verslunarinnar, Hagstofa Íslands, Hagfræðideild Landsbankans

Innlán heimila



12 mánaða hlaupandi meðaltal stöðunnar við lok hvers mánaðar. Velti- og óbundin innlán raunvirt með VNV. Heimild: Seðslabanki Íslands, Hagstofa Íslands, Hagfræðideild Landsbankans

Innihald og form skjals þessa er unnið af starfsmönnum Hagfræðideildar Landsbankans hf. (hagfraedideild@landsbankinn.is) og byggist á aðgengilegum opinberum upplýsingum á þeim tíma sem greiningin var unnin. Mat á þeim upplýsingum endurspeglar skoðanir starfsmanna Hagfræðideildar Landsbankans á þeim degi þegar greiningin er dagsett, en þær geta breyst án fyrirvara.

Landsbankinn hf. og starfsfólk hans taka ekki ábyrgð á viðskiptum sem byggð eru á þeim upplýsingum og skoðunum sem hér eru settar fram, enda eru þær ekki veittar sem persónuleg ráðgjöf fyrir einstök viðskipti.

Bent skal á að Landsbankinn hf. getur á hverjum tíma haft beinna eða óbeinna hagsmuna að gæta, ýmist sjálfur, dótturfélög hans eða fyrir hönd viðskiptamanna, s.s. sem fjárfestir, lánardrottinn eða þjónustuaðili. Greiningar eru engu að síður unnar sjálfstætt af Hagfræðideild Landsbankans og innan Landsbankans eru í gildi reglur um aðskilnað starfssviða sem eru aðgengilegar á vef bankans.