



## Rekstur hins opinbera erfiður – þörf á aukinni opinberri fjárfestingu

*Tekjujöfnuður hins opinbera var neikvæður um 215 ma.kr. á árinu 2020 samanborið við rúmlega 46 ma.kr. halla árið 2019. Afkoma ríkissjóðs er sýnu verri en hjá sveitarfélögum, eða -22,5% af tekjum samanborið við -4,4% hjá sveitarfélögum. Fjárfestingar bæði ríkissjóðs og sveitarfélaganna voru í hámarki á árinu 2018 en hafa minnkað síðan, einkum hjá sveitarfélögum.*

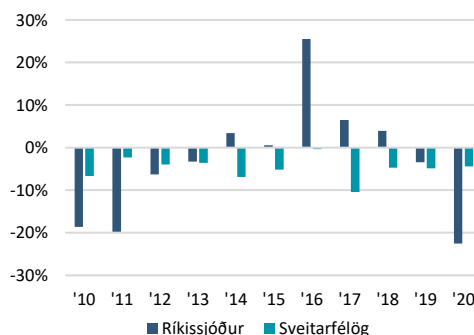
Afkoma ríkissjóðs versnaði verulega á síðasta ári, fór úr -3,5% af tekjum árið 2019 niður í -22,5% af tekjum. Afkoma sveitarfélaganna hefur hins vegar breyst tiltölulega lítið síðustu þrjú ár, verið neikvæð um 4-5% af tekjum. Tekjur ríkissjóðs á föstu verðlagi drógust saman um 7,4% milli 2019 og 2020 á meðan tekjur sveitarfélaganna jukust um 2,4% milli ára.

Þessi staða ríkissjóðs er ekki alveg ný en halli hefur verið á rekstri ríkissjóðs allt frá upphafi ársins 2019. Það sama gildir um sveitarfélögin sem heilt yfir hafa verið rekin með halla mun lengur. Halli ríkissjóðs jókst hins vegar verulega 2020. Hallinn á ríkissjóði á árinu 2019 var að meðaltali 3,5% af tekjum, en var svo 24% á fyrsta ársfjórðungi 2020 og 34,5% af tekjum á öðrum, 19,7% á þeim þriðja og 14,4% á þeim fjórða. Staða ríkissjóðs byrjaði í raun að snúast við í upphafi ársins 2019 í tengslum við aukna erfiðleika í ferðaþjónustu og gjaldþrots WOW air. Í fyrra var staða ríkissjóðs verst á 2. ársfjórðungi og fór batnandi eftir það.

### Tekjur hafa aukist frá 1. ársfjórðungi

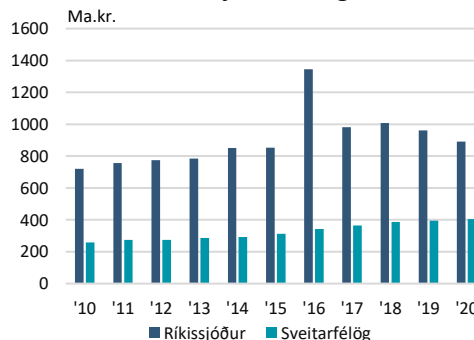
Útgjöld ríkissjóðs og sveitarfélaganna breyttust með álíka hætti á árinu 2019, jukust um tæp 4% á föstu verðlagi. Útgjöld ríkissjóðs jukust hins vegar um 10% í fyrra á meðan útgjöld sveitarfélaganna jukust um 5,4%. Það er því ljóst að veirufaraldurinn hefur reynst ríkissjóði mun þyngrri í skauti en sveitarfélögum. Í því sambandi má nefna að útgjöld vegna hlutabótaleiðar og greiðslu launa á uppsagnarfresti námu samtals um 35 mö.kr. á árinu 2020. Útgjöld Atvinnuleysistryggingasjóðs vegna almennra atvinnuleysisbóta jukust einnig verulega

Afkoma sem hlutfall af tekjum



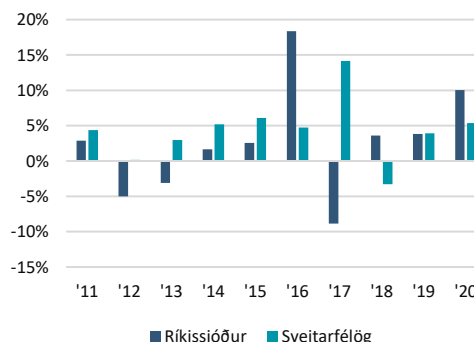
Heimild: Hagstofa Íslands, Hagfræðideild Landsbankans

Heildartekjur, verðlag 2020



Heimild: Hagstofa Íslands, Hagfræðideild Landsbankans

Breyting útgjalda á föstu verðlagi



Heimild: Hagstofa Íslands, Hagfræðideild Landsbankans



og fóru úr 23 mö.kr. á árinu 2019 í 54 milljarða á árinu 2020, sem er 136% aukning.

### Opinber fjárfesting á krepputímum

Opinber fjárfesting dróst saman um 9,3% að raunvirði á árinu 2020. Þetta er annað árið í röð sem opinber fjárfesting minnkar, en samdrátturinn var 10,8% á árinu 2019. Opinber fjárfesting var einungis 3,5% af vergri landsframleiðslu í fyrra, en hún hefur að meðaltali verið um 3,9% af VLF frá árinu 2001. Þessi niðurstaða kemur á óvart í ljósi bæði yfirlýsinga stjórnvalda og samþykkttra heimilda. Nánar var fjallað um þetta í nýlegri [Hagsjá](#).

### Mikill munur á þróun fjárfestingar

Frá árinu 2010 hafa fjárfestingar ríkissjóðs verið að meðaltali 47 ma.kr. á ári á verðlagi ársins 2020. Fjárfestingar sveitarfélaganna hafa á sama tíma verið um 30 ma.kr. að meðaltali, eða rúmlega 60% af fjárfestingum ríkissjóðs.

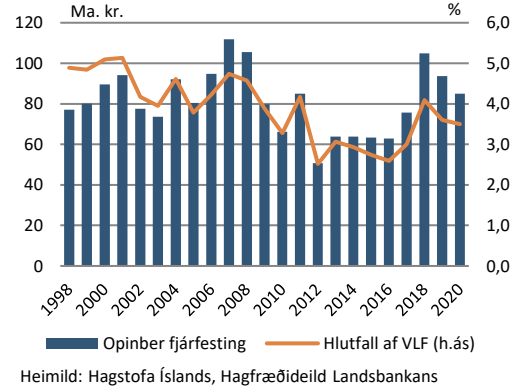
Fjárfesting bæði ríkissjóðs og sveitarfélaga jókst mikið á árunum 2017 og 2018. Fjárfestingar sveitarfélaganna hafa minnkað undanfarin tvö ár og voru í fyrra álíka miklar og á árinu 2017 sem var mun meira en síðustu ár þar á undan. Fjárfesting sveitarfélaganna jókst um u.þ.b. 40% að raungildi árin 2017 og 2018, en dróst saman um u.þ.b. 9% 2019 og 22,5% 2020.

Fjárfestingar ríkissjóðs jukust mikið á árinu 2018, en hluti af aukningunni skrifast reyndar á að þá tók ríkissjóður við Hvalfjarðargöngunum sem voru skráð sem opinber fjárfesting. Sé litið framhjá Hvalfjarðargöngum hefur fjárfesting ríkissjóðs verið álíka mikil síðustu 3 ár og jókst um 3% að raungildi á árinu 2020.

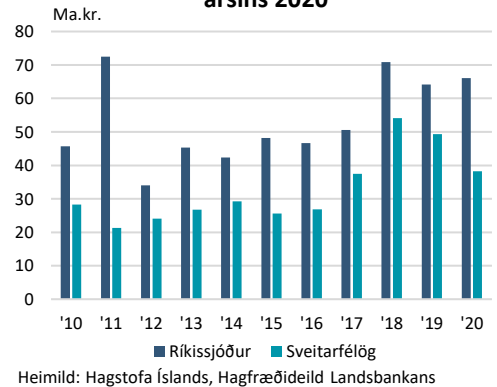
### Sveitarfélög fjárfesta hærra hlutfalli af tekjum

Sveitarfélögin fjárfesta að jafnaði fyrir mun hærra hlutfall en ríkissjóður. Á tímabilinu 2010 til 2020 fjárfestu sveitarfélögin að meðaltali fyrir um 10% af tekjum á hverju ári. Hæsta hlutfallið var 14% á árinu 2018 og það lægsta um 8% á árinu 2016. Ríkissjóður fjárfesti að jafnaði fyrir um 6% af tekjum á tímabilinu, mest 7,4% á árinu 2020 og minnst 3,5% á árinu 2016.

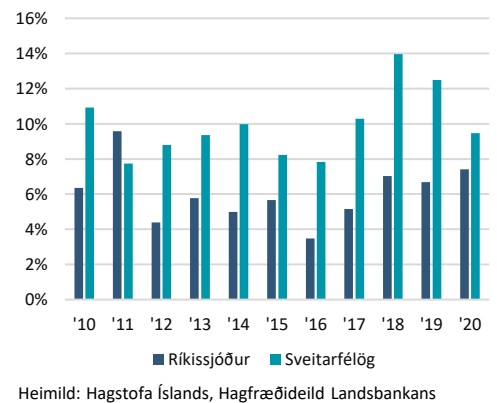
### Opinber fjárfesting á verðlagi ársins 2020



### Umfang fjárfestingar á verðlagi ársins 2020



### Hlutfall fjárfestingar af tekjum





### ***Hlutverk hins opinbera stórt nú um stundir***

Hlutverk hins opinbera í hagstjórn og efnahagslífinu hefur verið stórt á síðustu misserum og verður það áfram á næstu árum. Rekstrarstaða bæði ríkissjóðs og sveitarfélaganna er slæm og hefur hún einkum versnað hjá ríkissjóði sem hefur tekið á sig miklar byrðar. Það er ljóst að markmið ríkissjóðs um aukningu fjárfestingar á síðustu misserum hafa ekki náð fram að ganga. Öllum er ljóst að mikil þörf er á fjárfestingu í innviðum og rétti tíminn til þess er einmitt í kreppu. Það er því mikilvægt að gangur komist í opinberar fjárfestingar áður en almennar atvinnuvegafjárfestingar taka að aukast fyrir alvöru.

Innihald og form skjals þessa er unnið af starfsmönnum Hagfræðideildar Landsbankans hf. ([hagfraedideild@landsbankinn.is](mailto:hagfraedideild@landsbankinn.is)) og byggist á aðgengilegum opinberum upplýsingum á þeim tíma sem greiningin var unnin. Mat á þeim upplýsingum endurspeglar skoðanir starfsmanna Hagfræðideildar Landsbankans á þeim degi þegar greiningin er dagsett, en þær geta breyst án fyrirvara.

Landsbankinn hf. og starfsfólk hans taka ekki ábyrgð á viðskiptum sem byggð eru á þeim upplýsingum og skoðunum sem hér eru settar fram, enda eru þær ekki veittar sem persónuleg ráðgjöf fyrir einstök viðskipti.

Bent skal á að Landsbankinn hf. getur á hverjum tíma haft beinna eða óbeinna hagsmuna að gæta, ýmist sjálfur, dótturfélög hans eða fyrir hönd viðskiptamanna, s.s. sem fjárfestir, lánardrottinn eða þjónustuaðili. Greiningar eru engu að síður unnar sjálfstætt af Hagfræðideild Landsbankans og innan Landsbankans eru í gildi reglur um aðskilnað starfssviða sem eru aðgengilegar á vef bankans.