



Gjaldeyrismarkaðurinn

Mánaðarlegt yfirlit

21. desember 2018

- Eftir að hafa veikst í október og nóvember hefur krónan styrkst það sem af er desember. Í lok dags 20. desember stóð evran í 136,2 og hafði lækkað um 2,2% frá mánaðamótum.
- Seðlabankinn hefur ekki gripið aftur inn á markað það sem af er desember, en seinustu inngrip voru 14. nóvember þegar hann seldi 6 m.evra.
- Stærstu fréttirnar í seinasta mánuði sem höfðu áhrif á gjaldeyrismarkaðinn eru annars vegar tilkynningin 30. nóvember um hugsanleg kaup Indigo partners á hlutabréfum í WOW og tilkynning Seðlabankans um afnám fjármagnshafta sem kom 7. desember.
- Eftir að hafa hækkað um 50 ma.kr. milli loka júní og loka október, lækkuðu innlán innlendra aðila á innlendum gjaldeyrisreikninum um 2 ma.kr. milli mánaða í nóvember.
- Raungengið lækkaði (krónan veiktist) um 4,0% milli mánaða í nóvember og er 11,9% lægra en fyrir ári síðan. Nafngengið (gengisvísitalan) er 12,7% veikara en fyrir ári síðan.

	20.12.2018	MTD	YTD	1M	3M	12M
GVT	182,0	-0,6%	12,6%	-1,6%	7,9%	11,8%
EUR	136,2	-2,2%	9,7%	-3,3%	5,3%	9,0%
USD	118,9	-3,3%	15,0%	-4,0%	8,4%	13,0%
GBP	150,5	-4,0%	7,8%	-5,0%	3,4%	7,0%
DKK	18,2	-2,3%	9,4%	-3,4%	5,2%	8,7%
NOK	13,7	-4,3%	8,7%	-5,1%	1,7%	9,5%
SEK	13,3	-1,9%	5,1%	-2,7%	6,0%	5,8%
CHF	120,4	-2,3%	13,4%	-3,3%	5,2%	12,9%
JPY	1,07	-1,4%	16,4%	-2,7%	9,5%	15,2%

Heimild: Thomson Reuter Eikon

Gengisþróun

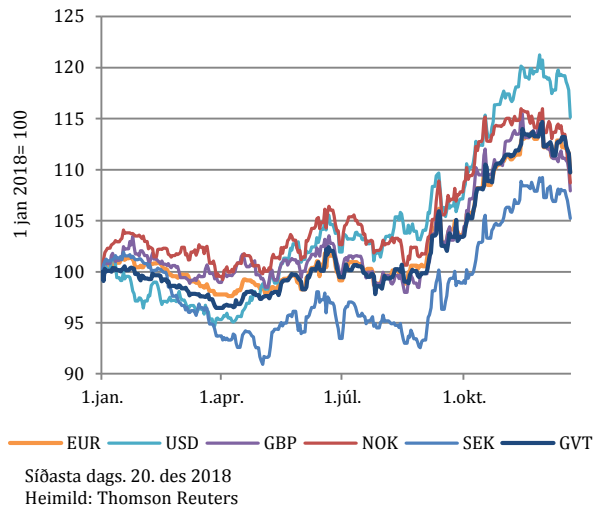


Síðasta dags. 20 des. 2018

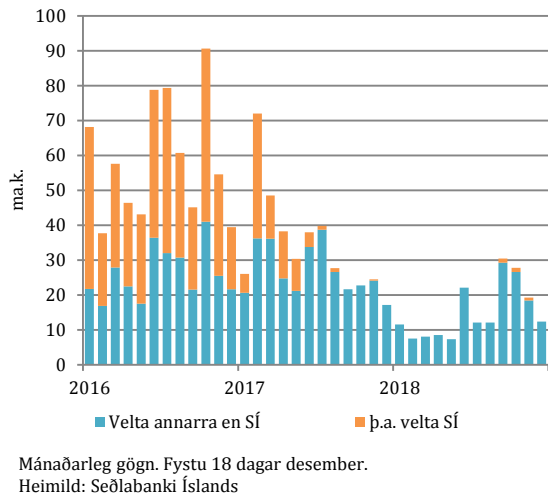
Heimild: Thomson Reuters Eikon



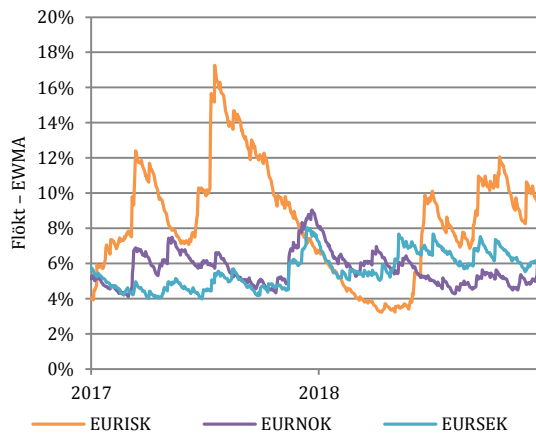
Frá áramótum hefur krónan veikt gagnvart gjaldmiðlum allra helstu viðskiptalanda okkar.



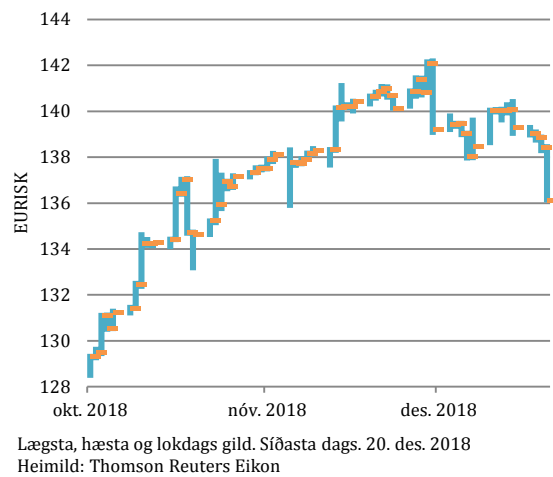
Veltan í nóvember var nokkuð minni en í október.



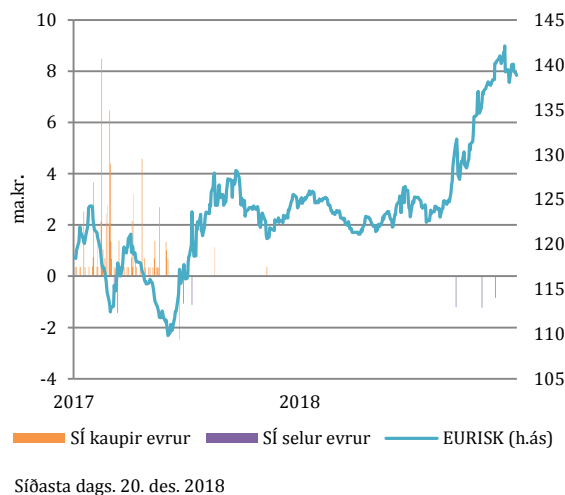
Flöktið á íslensku krónunni á móti evru er nokkuð hærra en flökt norsku og sænsku krónanna á móti evru



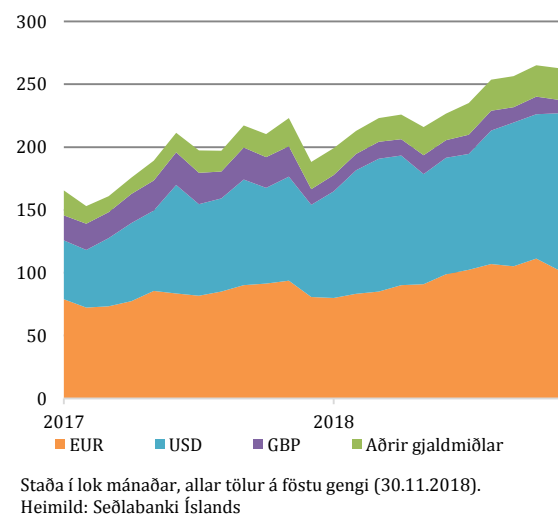
Krónan styrktist um 1,7% á móti evru innan dags í gær.



Seðlabankinn hefur þrisvar gripið inn á markaði í ár, síðast 14. nóvember þegar hann seldi 6 m.evra.

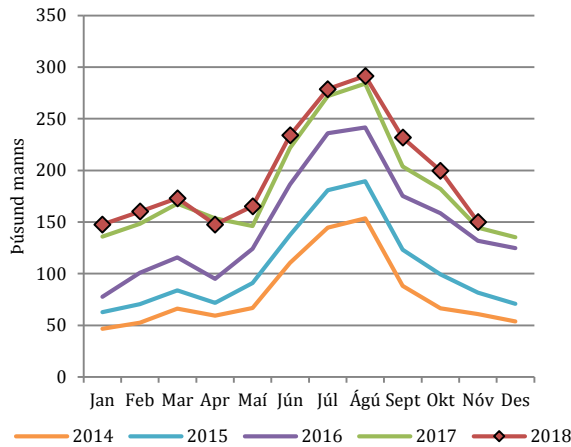


Innlán innlendra aðila á I.G. reikningum lækkuðu um 2 ma.kr. milli mánaða (leiðrétt fyrir gengisbreytingum).



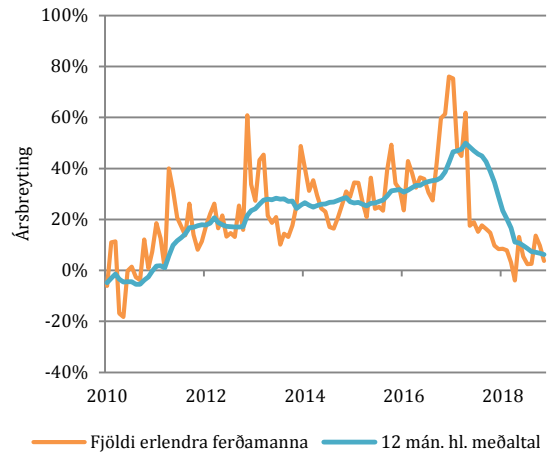


Um 150 þúsund erlendis gestir fóru um Leifsstöð í nóvember.



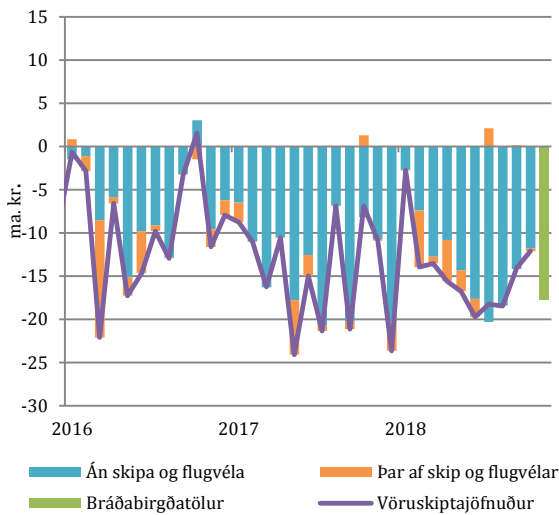
Heimild: Ferðamálastofa

Það er 6, 2% aukning milli ára.



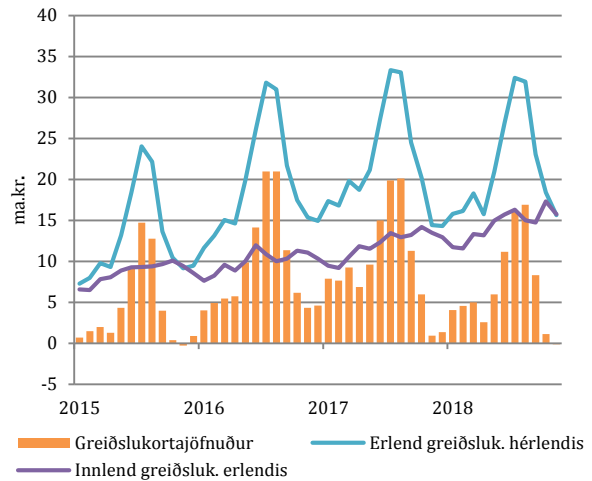
Mánaðarleg gögn, síðasta dags. október 2018
Heimild: Ferðamálastofa

Samkvæmt bráðabirgðatölum var 17,7 ma.kr. halli á vöruskiptum við útlönd í nóvember.



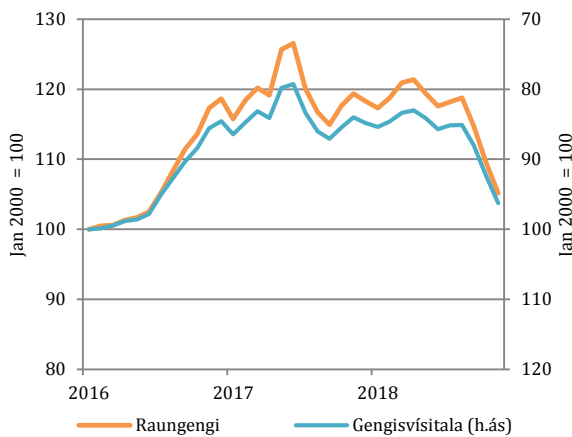
Mánaðarleg gögn, síðasta dags. nóvember 2018
Heimild: Hagstofa Íslands

Greiðslukortajöfnuður var neikvæður um 120 m.kr. í nóvember.



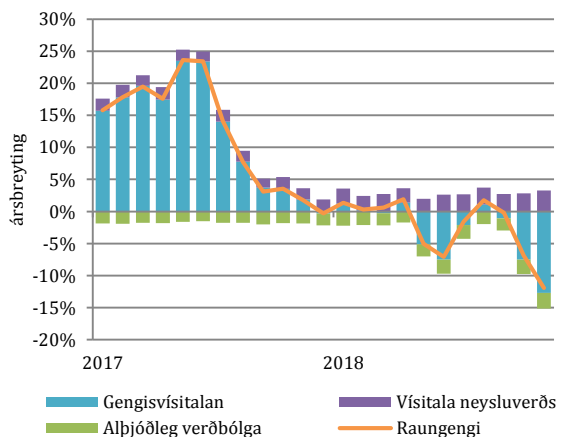
Mánaðarleg gögn, síðasta dags. nóvember 2018
Heimild: Seðlabanki Íslands

Raungengi m.v. hlutfallslegt verðlag í október er 7,4% lægra en í byrjun árs, nafngengið 8,2% veikara.



Meðaltal mánaðar, síðasta dags. okt 2018
Heimild: Seðlabanki Íslands

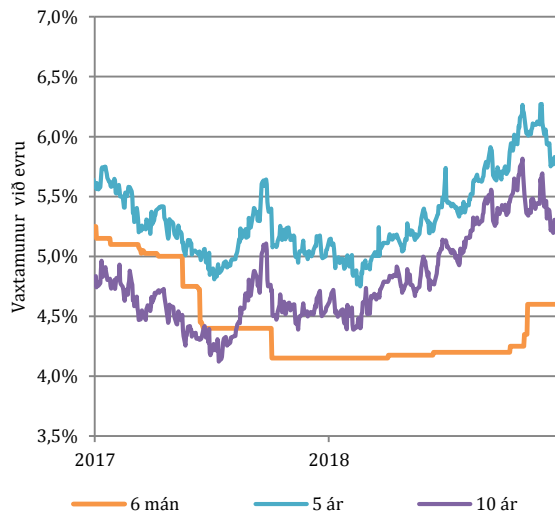
Raungengið er 6,9% lægra í október en fyrir ári síðan. Skýrist breytingin aðallega af nafngengisbreytingu.



Meðaltal mánaðar, síðasta dags. nóvember 2018
Heimild: Seðlabanki Íslands

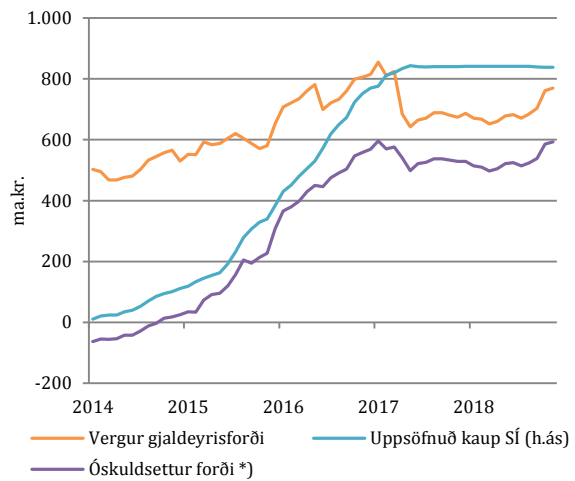


Vaxtamunur við evru til skemmri tíma jókst við stýrivaxtahækkunina í byrjun nóvember.



Síðasta dags. 20. desember 2018
Heimild: Thomson Reuters Eikon

Gjaldeyrisforðinn hefur hækkað í krónum talið síðustu mánuði vegna veikingar krónunnar.



*) Gjaldeyrisforði að frádregnum heildarskuldum SÍ og ríkissjóðs í erlendum gjaldmiðlum.
Staða í lok mánaðar, síðasta dags. 30. nóv. 2018
Heimild: Seðlabanki Íslands, Lánamál ríkisins

Innihald og form skjals þessa er unnið af starfsmönnum Hagfræðideildar Landsbankans hf. (hagfraedeild@landsbankinn.is) og byggist á aðgengilegum opinberum upplýsingum á þeim tíma sem greiningin var unnin. Mat á þeim upplýsingum endurspeglar skoðanir starfsmanna Hagfræðideildar Landsbankans á þeim degi þegar greiningin er dagsett, en þær geta breyst án fyrirvara. Landsbankinn hf. og starfsfólk hans taka ekki ábyrgð á viðskiptum sem byggð eru á þeim upplýsingum og skoðunum sem hér eru settar fram, enda eru þær ekki veittar sem persónuleg ráðgjöf fyrir einstök viðskipti. Bent skal á að Landsbankinn hf. getur á hverjum tíma haft beinna eða óbeinna hagsmuna að gæta, ýmist sjálfur, dótturfélög hans eða fyrir hönd viðskiptamanna, s.s. sem fjárfestir, lánardrottinn eða þjónustuaðili. Greiningar eru engu að síður unnar sjálfstætt af Hagfræðideild Landsbankans og innan Landsbankans eru í gildi reglur um aðskilnað starfssviða sem eru aðgengilegar á vef bankans.