



Miklar sviptingar í heilbrigðis- og menntamálum á síðustu árum

Tveir málaflokkar 60% samneyslunnar

Umræða um heilbrigðis- og fræðslumál er jafnan mikil. Þessir tveir málaflokkar skipta þegnana í landinu verulegu máli og kröfur um bætta þjónustu og aukningu opinberra útgjalda til þessara málaflokka eru jafnan miklar.

Á árinu 2017 námu útgjöld til þessara tveggja málaflokka um 60% af samneyslu þjóðarinnar. Hluttur hvors málaflokks um sig var í kringum 30% af samneyslu ársins.

Hluttur þessara útgjalda af landsframleiðslu

Á síðasta ári var mikil umræða um hlutfall heilbrigðismála af landsframleiðslunni, hvert hlutfallið væri og hvert það þyrfti helst að vera. Gjarnan er fjallað um fræðslumálin út frá sömu spurningum.

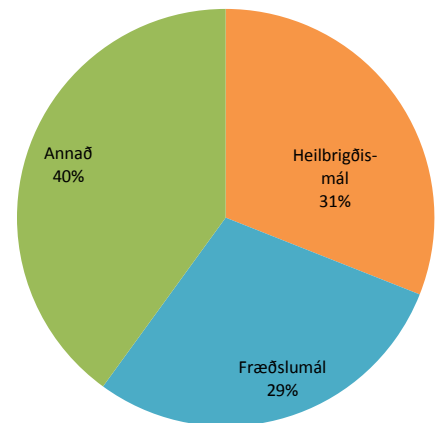
Í fyrra var hlutfall heilbrigðismála af VLF 7,2% og hluttur fræðslumála 6,7%. Þessar tölur hafa sveiflast töluvert á síðustu árum. Þannig fór hlutfall heilbrigðismála hæst upp í 8,2% af VLF á árinu 2003 og féll svo niður fyrir 7% á árinu 2011. Hlutfallið hefur verið í kringum 7% síðan og fór upp í 7,2% í fyrra. Meðalhlutfall tímabilsins frá 1998 til 2017 var 7,3%, en var mun hærra á fyrri hluta tímabilsins en því síðara.

Hluttur fræðslumála jókst mikið frá 1998 til 2002 og var stærstur á árunum 2002 til 2006, um 7,5%. Hlutfallið lækkaði stöðugt frá árinu 2009 fram til síðasta árs, þegar það var 6,7%. Meðalhlutfall alls tímabilsins var 7,1%.

Útgjöld sem hluti af samneyslunni

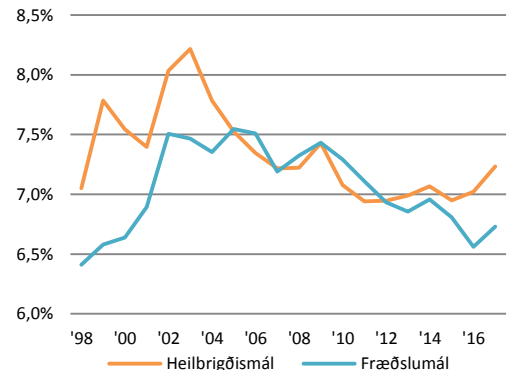
Hluttur heilbrigðismála af samneyslu fór hæst í rúm 35% á árinu 2009, lækkaði svo niður í rúm 28% á árinu 2011, en hefur síðan hækkað og var 31% í fyrra. Hluttur fræðslumála fór hækkaði upp í 32% árið 2006, en lækkaði niður í 28% á árinu 2012 og er nú kominn upp í 29%.

Skipting samneyslunnar 2017



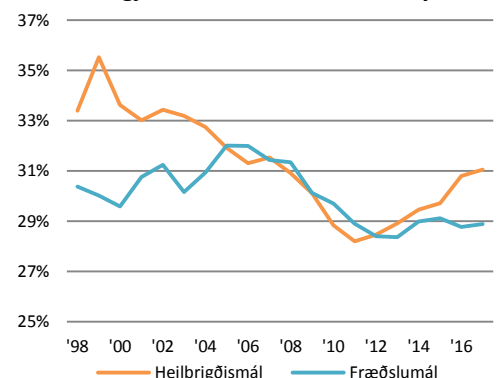
Heimild: Hagstofa Íslands, Hagfræðideild

Útgjöld sem hlutfall af VLF



Heimild: Hagstofa Íslands, Hagfræðideild

Útgjöld sem hlutfall af samneyslu



Heimild: Hagstofa Íslands, Hagfræðideild



Hlutur beggja málaflokka af samneyslu

Sé litið á sameiginlega hlutdeild þessara tveggja mikilvægu málaflokka af samneyslunni var hann hæstur rúmlega 65% á árinu 2009. Hlutfallið var nokkuð stöðugt frá 2001 til 2005 þegar það tók að lækka stöðugt fram til 2012. Síðan hefur það farið hækkandi og var um 60% í fyrra.

Hvað kostar þessi þjónusta á mann?

Á síðustu 20 árum hafa útgjöld á mann til þessara tveggja málaflokka bæði hækkað og lækkað. Í báðum tilvikum voru útgjöld á mann hæst á árinu 2008 og lækkuðu mikið á árunum þar á eftir.

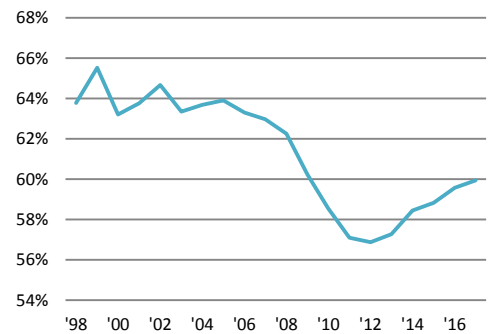
Sé litið á staðvirt útgjöld á mann voru þau lægst í báðum málaflokkum á árinu 1998, um 480 þúsund á mann vegna heilbrigðismála og um 440 þúsund til fræðslumála. Útgjöldin voru svo svipuð til beggja málaflokka á árinu 2008, um 570 þúsund á mann. Þau féllu svo niður í 485 þúsund fyrir báða málaflokka á árinu 2012. Síðan hafa útgjöld á mann vegna heilbrigðismála hækkað stöðugt og voru um 535 þúsund á mann í fyrra. Útgjöld til fræðslumála hækkuðu eilítið milli árána 2013 og 2014 en hafa síðan staðið í stað.

Útgjöld á mann til heilbrigðismála hafa þannig hækkað um rúm 10% að raunvirði frá 2012 en einungis um 3% til fræðslumála.

Miklar sviptingar í þungum málaflokkum

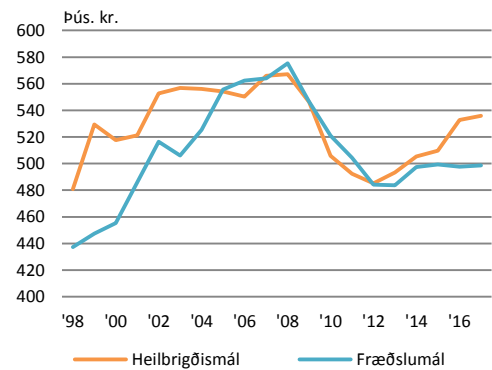
Sé litið til baka má sjá að töluverðar sviptingar hafa verið í útgjöldum til þessara mikilvægu málaflokka samneyslunnar og þar með væntanlega líka á þjónustustigi. Reyndar má segja að opinber fjármál og hagkerfið allt hafi upplifað miklar sviptingar á sama tíma, en hlutur þessara mikilvægu þjónustuþátta hefur engu að síður breyst mikið.

Útgjöld til heilbrigðis- og fræðslumála sem hlutfall af landsframleiðslu



Heimild: Hagstofa Íslands, Hagfræðideild

Staðvirt útgjöld á mann á ári



Heimild: Hagstofa Íslands

Innihald og form skjals þessa er unnið af starfsmönnum Hagfræðideildar Landsbankans hf. (hagfraedideild@landsbankinn.is) og byggist á aðgengilegum opinberum upplýsingum á þeim tíma sem greiningin var unnin. Mat á þeim upplýsingum endurspeglar skoðanir starfsmanna Hagfræðideildar Landsbankans á þeim degi þegar greiningin er dagsett, en þær geta breyst án fyrirvara.

Landsbankinn hf. og starfsfólk hans taka ekki ábyrgð á viðskiptum sem byggð eru á þeim upplýsingum og skoðunum sem hér eru settar fram, enda eru þær ekki veittar sem persónuleg ráðgjöf fyrir einstök viðskipti.

Bent skal á að Landsbankinn hf. getur á hverjum tíma haft beinna eða óbeinna hagsmuna að gæta, ýmist sjálfur, dótturfélög hans eða fyrir hönd viðskiptamanna, s.s. sem fjárfestir, lánardrottinn eða þjónustuaðili. Greiningar eru engu að síður unnar sjálfstætt af Hagfræðideild Landsbankans og innan Landsbankans eru í gildi reglur um aðskilnað starfssviða sem eru aðgengilegar á vef bankans.